



ИРИНА КАВЕРИНА,
ТРЕЙДЕР-АНАЛИТИК
КОМПАНИИ TELETRADE

«Успех создается не способностью,
а желанием». — Ричард Денни

ОКНО как зеркало событий

Дневной трейдер (дейтрейдер) совершает сделки внутри одного торгового дня (одной торговой сессии), закрывает все позиции перед его закрытием. Обычно имеет небольшой капитал и опасается гэпов («разрывов» между ценой закрытия предыдущего и ценой открытия нового торгового дня).

Википедия

Так стоит ли опасаться гэпов (разрывов, окон)? Или имеет смысл изучить природу их возникновения и использовать их в своих корыстных целях? Давайте разберемся.

Чтобы понимать модели свечей, необходимо понимать философию, стоящую за каждой моделью. И не просто брать ту или иную модель свечи, анализируя ее, а делать это в совокупности с другими аналитическими методами. Я имею в виду графический анализ (западный) и математический анализ (индикаторный). И многое зависит от того, как рассматриваемая модель сочетается с другими моделями, от рыночных условий, в которых она появилась, от направления движения цены. То есть необходимо разбирать целый ряд показателей состояния рынка. Анализ моделей свечей — наглядное понимание движения рынка. Свечи — это всего лишь график цены, а вот модели свечей, которые мы с вами разбираем, — это уже аналитический инструмент. Сегодня мы с вами разберем одну из сильных свечных моделей. В восточном анализе она носит название «окно», а в западном его называют просто «гэп».

КРАТКАЯ СПРАВКА:

Гэп (калька с англ. *gap* — разрыв), он же разрыв, он же окно. Так называют в техническом анализе разрывы на графиках колебаний цен или курсов, причиной которых является несовпадение цены открытия определенного периода с ценой закрытия предыдущего торгового периода (например, между двумя торговыми днями).

Прежде всего, давайте разберем **причины** появления данной модели. Разрыв в котировках бывает тогда, когда изменение цены происходит очень резко. Практически это выглядит как резкий скачок цены на графиках. И в результате образуется большой (но может и небольшой) зазор между уровнями закрытия одного периода и уровнем открытия следующего. А когда может произойти резкое изменение цены? Правильно, когда вышла какая-либо неожиданная финансовая новость, касающаяся ВВП, процентных ставок или инфляции, либо прозвучало резкое заявление политического деятеля, либо произошло событие форс-мажорного плана, либо саммит большой восьмерки (где обсуждались курсы валют), встреча стран ОПЕК, да мало ли что может произойти. Ведь вы уже знаете, что рынок учитывает все прогнозируемые и непрогнозируемые события и отражает их на графике цены. Вспомните постулаты Доу. Общий смысл, надеюсь, понятен. Произошло некое важное событие, что привело к резкому движению цены.

Часто гэп (или окно) возникает после выходных дней. Это может произойти из-за того, что трейдеры, закрыв позиции в пятницу, открыли их в понедельник, и это открытие очень сильно отличается от пред-

ыдущего открытия. На графиках в этом случае виден явный разрыв цен. Но это скорее частный случай. Он может возникнуть в любой день недели.

Обычная реакция трейдеров на появление такого гэпа — закрытие возникшего разрыва. Поскольку рынок не терпит пустот. И стремится образовавшуюся «дыру» зарисовать. То есть через какое-то время рынок сам вернется к ценам закрытия того периода, который был до возникновения разрыва. Трейдеры часто говорят: «Закрыть окно», что означает — «заполнить ценовой разрыв». Необходимо отметить, что имеется в виду значимый разрыв. Это конечно не 10-20 пунктов. На такие гэпы не стоит даже обращать внимание.

Хочу отметить, что окна — хороший визуальный индикатор, т.к. они наглядно показывают настроение участников рынка. Представьте себе: идет четкое направленное движение. И вдруг в один прекрасный день на графике цены появляется разрыв (окно). Это означает, что направление движения не изменится. И это движение продолжится в прежнем направлении. Таким образом, **окно является моделью продолжения тенденции**, которая возникла еще до его появления. Вставать в позицию следует в направлении, указанном «окном». То есть вы ждете, когда цена протестирует зону поддержки, образованную разрывом,

и от этой зоны встаете на покупку.

Различают восходящие и нисходящие окна.

Восходящее окно — сигнал на покупку (рис. 1).

При восходящем окне вершина вчерашней верхней тени должна быть ниже минимума сегодняшней нижней тени. Так, после восходящего окна, являющегося «бычьей» моделью продолжения, предыдущая восходящая тенденция должна возобновиться.

Нисходящее окно — сигнал на продажу (рис. 2).

При нисходящем окне минимум вчерашней сессии находится выше вершины сегодняшней верхней тени. Нисходящее окно — это медвежий сигнал, поскольку оно означает, что предыдущая нисходящая тенденция должна продолжиться. Как правило, после образования ценового разрыва цены возвращаются к «окну» как к зоне сопротивления, что является хорошим моментом для открытия позиции. Стоп-лоссы (защитные ордера) лучше размещать под (над) окном в случае открытой позиции на покупку (продажу).

На **рис. 3** вы можете наблюдать, как цена при нисходящем движении образовала нисходящее окно, сигнализируя о продолжении тренда. При этом зона окна является зоной сопротивления, которое привлекательно для продаж.

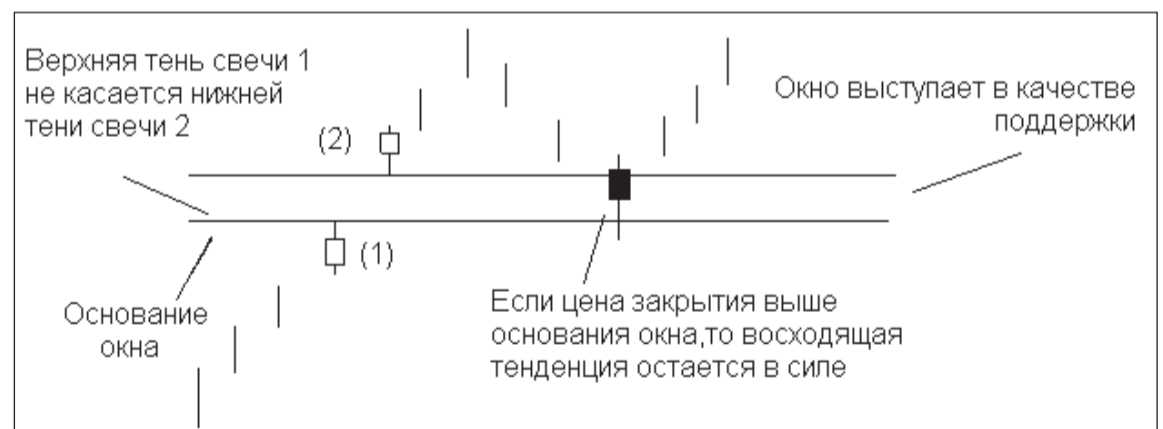


Рис. 1

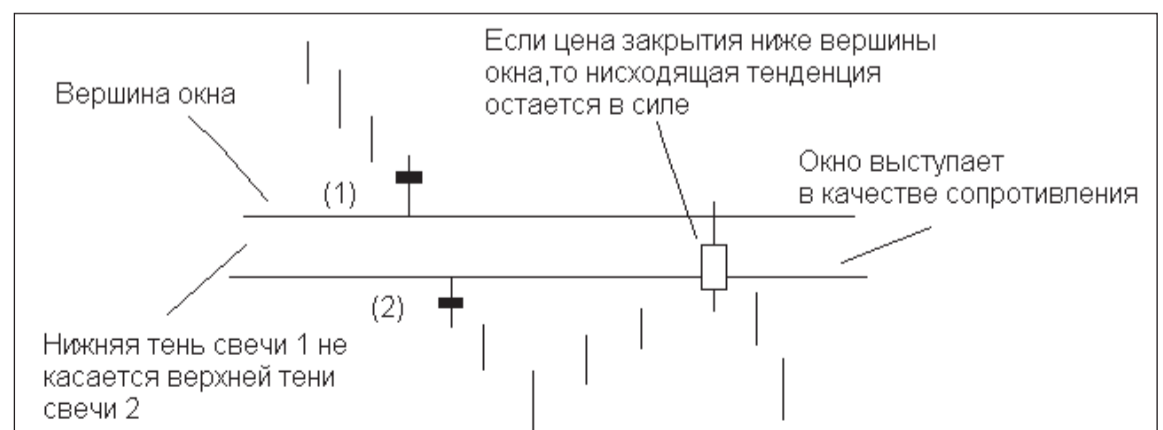


Рис. 2



Рис. 3

Поэтому следующий вывод, который мы с вами сделаем, звучит так: **окно образует зоны поддержки и сопротивления.**

Необходимо отметить, что зона, в которой появляется «окно», является серьезной зоной поддержки либо сопротивления. В зависимости от того, какое направление выбрал рынок.

— Если окно восходящее, то зона его возникновения является поддержкой.

— Если окно нисходящее, то зона его возникновения образует серьезное сопротивление.

При использовании окон в качестве зон поддержки и сопротивления учитывайте то обстоятельство, что цена может временно уйти ниже основания восходящего окна или выше вершины нисходящего окна, прежде чем продолжит свое движение в направлении окна. Но это, скорее, будет являться ложным фолзом.

Окно при определенных обстоятельствах рассматриваем в качестве сигнала завершения тенденций.

Что это за обстоятельства?

Когда рынок преодолевает окно ценой закрытия, то предшествующую тенденцию можно считать исчерпанной.

— Если при наличии восходящего окна рынок закрылся ниже его основания, то восходящую тенденцию можно считать завершенной.

— Если при наличии нисходящего окна рынок закрылся выше его вершины, то

нисходящую тенденцию можно считать завершенной.

Так и вижу немой вопрос в глазах читателей. «Так, так...», — думает кто-то, — «а как же тогда все разговоры о том, что окно является сильнейшим сигналом продолжения тенденции?» В том-то и дело, что так оно и есть. Но... Если Вам кто-нибудь скажет, что в 100% это так — не верьте этому человеку. Вероятность того, что произойдет некое непрогнозируемое событие и цена изменит свое направление, существует всегда. Другое дело, что вероятность такого сценария достаточно мала. И именно для таких случаев предусмотрен защитный ордер стоп-лосс. И не надо возмущаться и удивляться! Можно подумать, вы никогда не сталкивались с форс-мажором в обычной жизненной ситуации! Приведу пример. Вы приезжаете в аэропорт, а ваш рейс задерживается или вообще отменен. Туман, метель, неисправность (список можно продолжить...). Или еще проще: вы планировали спокойный теплый вечер в обнимку с телевизором, после трудовых будней, — прямо скажем, отдых вы заслужили. И вдруг неожиданно гаснет свет. Хорошо еще, если пробки перегорели, а если авария на подстанции? Она что, каждый день у вас случается? Нет! Так нечего и возмущаться по этому поводу. Исправят, и привычный жизненный уклад будет восстановлен. А рынок, по вашему, что, не имеет право на какие-то непонятные (с нашей точки зрения, конечно, непонятные) движения? Он неидеален. Согласна. Но такие выкрутасы позволяют себе нечасто. Чем и привлекает! А для того чтобы не попадать в подобные ситуации, необходимо знать следующее: если при откате «окно» закрывается, но давление противников тренда не спадает, то это приведет к перелому тенденции. Но внутридневное падение (то есть то, что происходит внутри дня) ниже восходящего окна или внутридневной подъем выше нисходящего окна — еще не повод для паники и констатации факта перемены тренда. Это еще не прорыв!! Вот если день закрывается свечой, перекрывающей окно, тогда можно говорить о том, что предыдущая тенденция сломлена.

Разберем эту ситуацию на конкретном примере. На паре GBP/USD был нисходящий тренд (рис. 4).

Цена по открытию сессии открылась нисходящим окном (рис. 5), что свидетельствовало о продолжении движения вниз. Но обратите внимание на такой интересный момент: дневной тренд уже начал разворот вверх, пробив линию сопротивления, и именно «гэпом» уперся в пробитую им линию, которая стала для него уже поддержкой. И от нее начался разворот тренда.

Эту модель разворота, которая называется «**покупкой от контртренда**», мы рассматривали в статье «Очевидное — невероятно?» (№5 2009 ЧД). И в данном примере свеча закрывается выше «окна» на дневном графике цены. Именно это обстоятельство свидетельствует о развороте наверх и о том, что тенденция вниз сломлена. **Вывод прост: делаем анализ от большего периода к меньшему. И, что особенно важно, рассматриваем свечные модели в совокуп-**

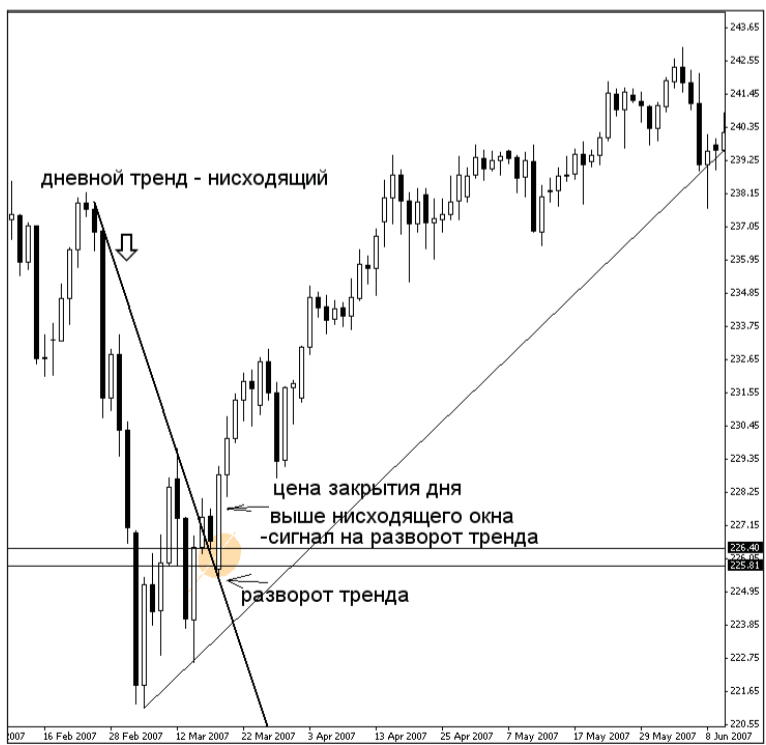


Рис. 4



Рис. 5

ности с другими аналитическими инструментами. И если возникает ситуация 50/50, то лучше воздержаться от входа в рынок, дождавшись более внятных сигналов. Как в данном случае (рис. 4). Вот этот сигнал и будет являться уже сигналом на покупку.

Наблюдайте за рынком, уважаемые дамы и господа! И даже если не всегда все понятно, не опускайте руки. А четко двигайтесь к своей цели! Ведь, она наверняка того стоит!!! ЧД

**ПСИХОЛОГИЯ УСПЕХА
НА РЫНКЕ
ДЛЯ ТРЕЙДЕРОВ И ИНВЕСТОРОВ**

Впервые в истории трейдинга в России компания TeleTrade и бизнес-психолог Константин Шаров, PhD., MBA, выпускник МГУ и Гарвардского университета, финансовый консультант Genesis Securities LLC., трейдер Чикагской товарной и Нью-Йоркской фондовой бирж с многолетним стажем работы,

предлагают Вам принять участие

в ИННОВАЦИОННОЙ
УНИКАЛЬНОЙ ПРОГРАММЕ
«ПСИХОЛОГИЯ УСПЕХА НА РЫНКЕ
ДЛЯ ТРЕЙДЕРОВ И ИНВЕСТОРОВ»

**Каковы шансы поспорить
с профессионалами рынка
после прохождения
данной программы?**

Инвестиционные управляющие в таких «китах» инвестиционного бизнеса, как Goldman Sachs, Morgan Stanley, Merrill Lynch, Credit Suisse перед реальной торговлей обязательно проходят долгие психологические курсы и тренинги.

**В результате прохождения нашей
инновационной программы Вы
сможете проанализировать и понять
главный фактор успеха на финансовых
рынках — СЕБЯ, СВОЕ Я, СВОИ
ОЖИДАНИЯ И УБЕЖДЕНИЯ.**

Записаться на данную
инновационную программу
Вы можете по тел. 775 00 08,
отправив заявку по электронной
почте psy@teletrade.ru или
заполнив форму на сайте
www.teletrade.ru.

Ждем Вас 4 и 18 марта 2010 года
в 17.00 по адресу: г. Москва,
Хохловский пер., д.16, стр.1.